

1) Výrobek: MOBILNÍ ZMĚKČOVACÍ ZAŘÍZENÍ – PRO PLNĚNÍ SYSTÉMŮ

2) Typ: GEL.LONG LIFE WHEELY SOFT



3) Charakteristika použití:

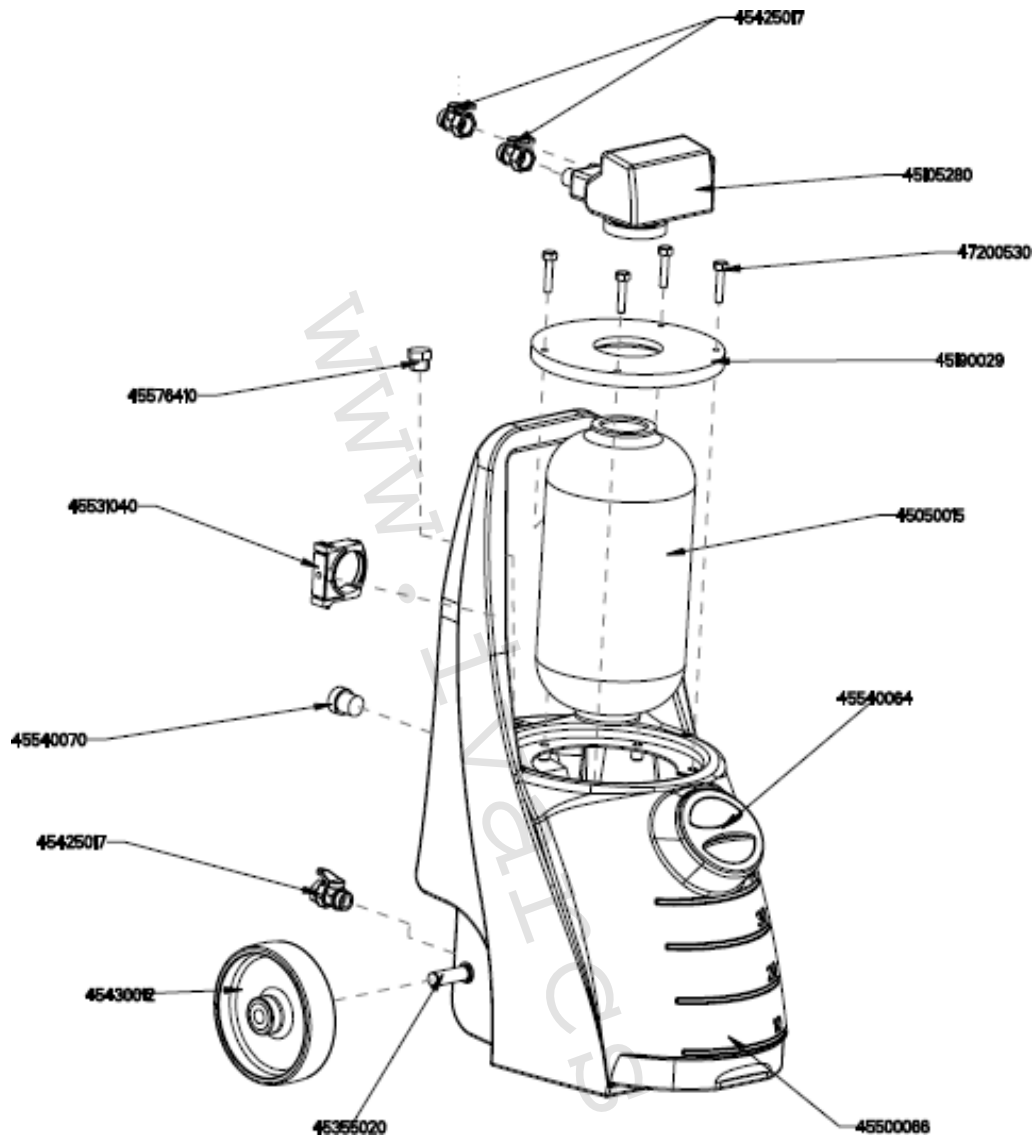
- mobilní změkčovací zařízení pro plnění otopných systémů.
- Při tvrdosti vody 20 °dH je produkce cca. 1 m³ upravené vody.
- Řídicí jednotka vybavená vodoměrem umožňuje monitorovat použitý objem vody.
- Řídicí jednotka napájena bateriemi.

4) Tabulka s objednávacími kódy a základními údaji:

Kód	Typ	Objem nádrže (l)	Teplota vody/[okolí] (°C)
109.745.90	GEL. LONG LIFE WHEELY SOFT	40 l	5-50 [5-50]

5) Komponenty změkčovacího zařízení GEL.LONG LIFE WHEELY SOFT:

- KOMPONENTY ZMĚKČOVACÍHO ZAŘÍZENÍ GEL.LONG LIFE WHEELY SOFT
- Změkčovací zařízení LLWS je vhodné pro úpravu vody v topných systémech. Změkčovací zařízení snižuje tvrdost vody na základě výměny iontů, upravená voda je poté vhodná pro plnění do topných systémů.
- **DŮLEŽITÉ:** Změkčovací zařízení může upravovat pouze vodu z vodovodního řádu. Pro další aplikace (voda ze studny, vrtu, apod.) je nutné nejprve požádat o schválení na technickém oddělení dodavatele s aktuálním rozbořem vody.



KÓDY NÁHRADNÍCH DÍLŮ:

45425017:	černý kohout 3/4" M/F
45105280:	objemový řídicí ventil
47200530:	šroub M8 MA PP
45576410:	černá zátka vnější závit 3/4" PP
45190029:	PP příruba pro WHEELY SOFT
45531040:	úchytka pro hadice GF D.63
45050015:	nádoba 8x17-11 litrů NO BASE
45540064:	zátka vstupu nádoby
45540070:	hliníková zátka 1" GAS
45425017:	černý kohout 3/4" M/F
45430012:	kolečka ø 200
45355020:	osa koleček A304
45500066:	nádoba na solanku LLWS

6) Technické charakteristiky:

Objem nádoby	40 l
Náplň resinu	8 l
Výkon cyklu	48 m ³ x °f
Připojení	3/4" M
Provozní průtok	0,3 m ³ /h
Rozměry	40 x 95 x 70 cm
Hmotnost	16 kg

VÝHODY ZMĚKČOVACÍHO ZAŘÍZENÍ LLWS

Minerální soli vápníku a hořčíku, tvořící z největší části „tvrdost vody“ jsou povětšinou hlavní příčinou usazenin a následného poškození nebo velmi výrazného snížení výkonu vodních systémů, kotlů, ohřívačů, sanitárních armatur a baterií a fitinků.

Když je tvrdost vody vyšší než cca 10°f-15°f, je velmi vhodné použít LLWS pro naplnění topných a podlahových systémů vodou bez obsahu minerálů a jejich solí.

WHEELY SOFT je změkčovací zařízení vody, které díky speciálním potravinářským pryskyřicím zachycuje zmíněné soli vápníku a hořčíku, čímž odstraňuje vysokou tvrdost vody.

Díky ochraně proti usazeninám poskytnuté tímto změkčovacím zařízením je možné udržet účinnost systémů stále na nejvyšší úrovni, čímž se šetří náklady na servis, spotřebu energie a náklady na energii (elektrická energie, zemní plyn, atd.)!

7) Termíny a význam pojmů:

TVRDOST VODY

Je vyjádřena ve stupních francouzských (°f) a představuje množství solí vápníku a hořčíku obsažených v objemu vody. Jednotka měření = 1 °f = 0,01 gramu uhličitanu vápenatého (CaCO₃) přítomného v m³ vody.

Měkká voda < 15° f Tvrdá voda 15° – 25° f Velmi tvrdá voda > 25° f

ZMĚKČOVACÍ ZAŘÍZENÍ VODY

Jedná se o zařízení, které díky výměně iontů na spec. pryskyřicích odstraňuje z vody soli vápníku a hořčíku.

REGENERACE

Jedná se o proplachování katexové pryskyřice změkčovače vodou a následně pak rozpuštěnou speciálně překrytalizovanou solí (NaCl), tak aby se odstranil vápník a hořčík zachycený v náplni pryskyřic.

MANIPULACE

- Manipulace se zařízením by měla probíhat v originálním obalu.
- Neotáčejte zařízení vzhůru nohama, vždy dodržujte směr šipek vytištěných na balení.
- Používejte vhodnou manipulační techniku.
- Neskladujte na sobě.
- Pozor na poškození.
- Při manipulaci dávejte pozor na ztrátu rovnováhy.

POKYNY PRO OCHRANU ŽIVOTNÍHO PROSTŘEDÍ

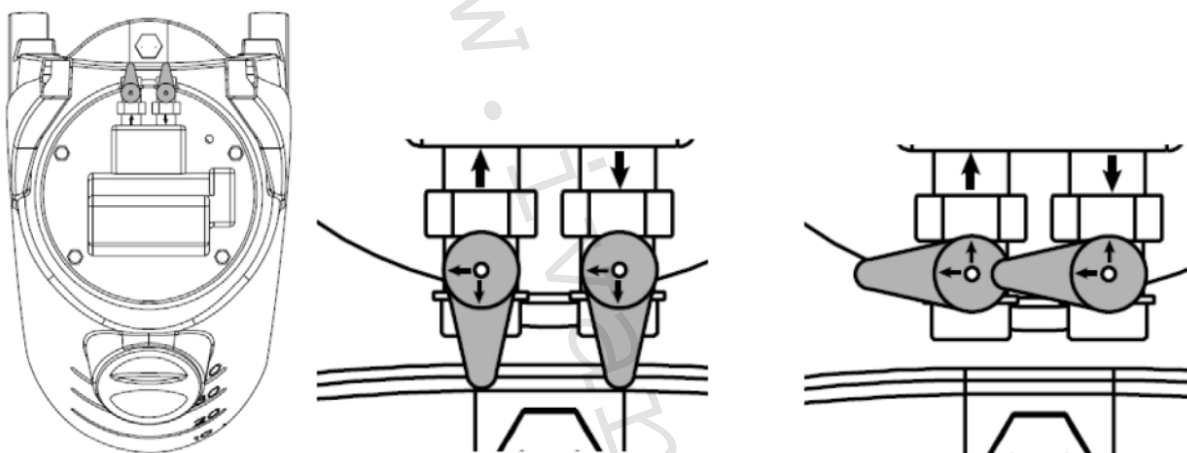
Balení: obalové materiály mohou být recyklovány a zlikvidovány přímo v tříděném odpadu.

Nevyhazujte materiály do životního prostředí. Sešrotování změkčovacího zařízení musí být provedeno v souladu s platnými zákony a směrnicemi pro likvidaci odpadů.

8) Použití změkčovacího zařízení GEL.LLWS:

Mobilní změkčovač LLWS je v dodávce již smontován a připraven k okamžitému použití. Pro používání LLWS proveďte následující:

1. Napojte konec jedné ze dvou zesílených hadic na vodárenský rozvod a druhý její konec na vstup do ventilu (vizuálně je označen černou šipkou označující vstup do ventilu).
2. Napojte konec druhé zesílené hadice na výstup z ventilu (vizuálně je označen černou šipkou označující výstup z ventilu) a druhý její konec na přímo na propojení do topného systému pro jeho plnění změkčenou vodou.
3. Otevřete 2 černé uzavírací kohouty umístěné hned za řídicím ventilem LLWS (viz obrázek)
4. Otevřete ventil hlavního přívodu vody
5. Plňte systém změkčenou vodou
6. Po naplnění topného systému, uzavřete hlavní přívod vody
7. Uzavřete 2 černé uzavírací kohouty umístěné hned za řídicím ventilem LLWS (viz obrázek)
8. Odpojte obě dvě zesílené hadice



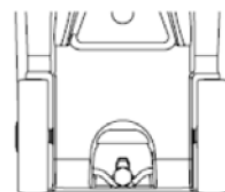
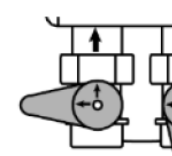
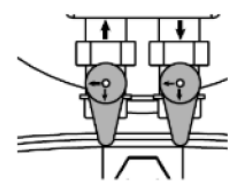
REGENERACE NÁPLNĚ MOBILNÍHO ZMĚKČOVAČE LLWS

Když je vyčerpán objem změkčené vody a LLWS je na limitu (limit je dán množstvím vody, která byla naplněna do systému), musí být provedena regenerace.

Regenerace u LLWS se provádí otevřením černých uzavíracích kohoutů nalitím předpřipraveného množství solanky (roztoku regenerační soli).

Pro regeneraci LLWS, proveďte následující úkony:

- Napojte konec jedné ze dvou zesílených hadic na vodárenský rozvod a druhý její konec na vstup do ventilu (vizuálně je označen černou šipkou označující vstup do ventilu).
- Napojte konec druhé zesílené hadice na výstup z ventilu (vizuálně je označen černou šipkou označující výstup z ventilu) a druhý její konec přímo do odpadu.
- Napojte odpadní hadičku do odpadu.
- Otevřete černý uzavírací kohout umístěný hned za řídicím ventilem na jeho vstupu (viz obrázek).
- Otevřete ventil hlavního přívodu vody.
- Počkejte, než bude regenerace skončena.
- Uzavřete ventil hlavního přívodu vody.
- Uzavřete černý uzavírací kohout umístěný hned za řídicím ventilem na jeho vstupu (viz obrázek).
- Odpojte konec druhé zesílené hadice z odpadu.
- Odšroubujte zátku a vypusťte zbytek solanky do vhodné nádoby otevřením malého vypouštěcího kohoutku na spodní části LLWS.
- Uschovejte zbytek solanky pro příští regeneraci.



- Otevřete černý uzavírací kohout umístěný hned za řídicím ventilem na jeho výstupu a změřte tvrdost vody speciálním testerem (např. AV202, kód: T3002- 1) - tvrdost vody musí být 0°f stupňů francouzských = 0°dH stupňů německých.

JAK ZMĚŘIT TVRDOST VODY

Každé dva měsíce je nezbytné zkontrolovat tvrdost vody na výstupu z LLWS. Pokud bude tvrdost výstupní vody vyšší než 15°f neboli 8,4 °dH, volejte servis nebo firmu, která LLWS uvedla do provozu pro prohlídku a přenastavení. Pro změření tvrdosti vody např. testerem AV202 na výstupu z LLWS udělejte následující:



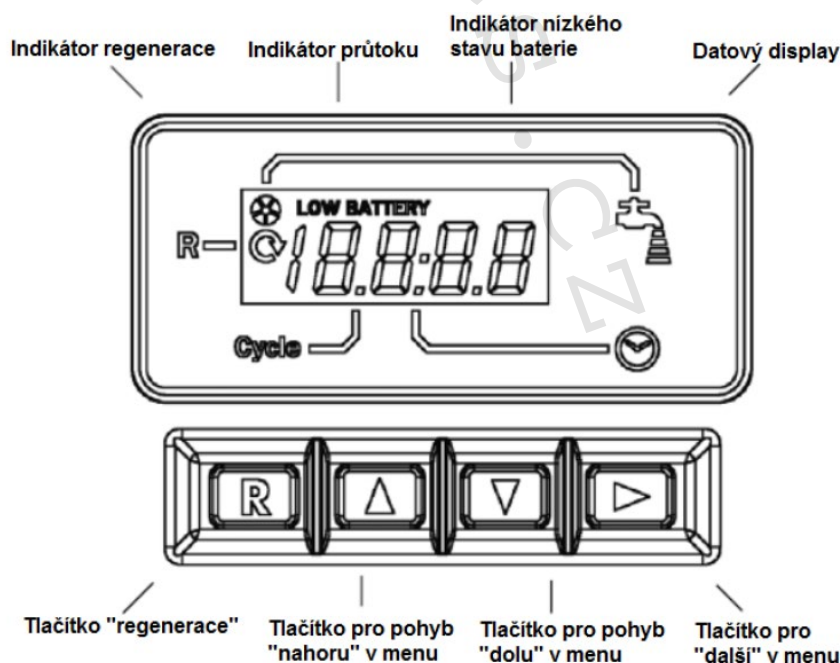
- Připravte si testovací nádobku z testeru
- Vypláchněte tuto nádobku min.2x zkoušenou vodou a pak v ní nechte 5 ml zkoušené vody
- Kápněte první kapku reagentu do nádobky a lehce protřepejte, až se kapka kompletně rozpustí. Pokud má zkoušená voda určitou tvrdost - lehce zčervená. Když je voda změkčená na 0°f bude roztok lehce zelený.
- Opakujte operaci jako v bodu 3. a počítejte kapky, dokud se zkoušený vzorek nezbarví z červené do tmavo-zelené (zhruba do barvy reagentu).

Příklad: 20 kapek = 20°f tvrdosti

Když bylo přidáno do zkoušené vody 20 kapek reagentu z testeru AV202 než změnila barvu, tvrdost vody odpovídá 20°f. Tedy každá rozpuštěná kapka tohoto reagentu odpovídá 1 francouzskému stupni tvrdosti tj. 0,56 německému stupni tvrdosti.

Hodnotu tvrdosti pitné vody doporučujeme v rozmezí 9°f-15°f = 5,0°dH-8,4°dH = 0,9-1,5 mmol/l

9) Displej/uživatelské rozhraní



JAK ZOBRAZIT AKTUÁLNÍ ČAS

Tiskněte tlačítko „nahoru“ nebo „dolu“ pro zjištění aktuálního času

JAK ZOBRAZIT ZBÝVAJÍCÍ MNOŽSTVÍ UPRAVENÉ VODY

Stiskněte tlačítko „další“ pro posun ze zobrazení času na zobrazení zbývajících množství upravené vody. Pokud stisknete stejné tlačítko znovu, zobrazí se na displeji znovu aktuální čas.

JAK SPUSTIT REGENERACI

Stiskněte tlačítko pro „regeneraci“ po dobu cca 1 sec až se spustí regenerace.

Při této operaci, se asi po 3 minutách vypne displej z důvodu zachování kapacity alkalických baterií.

Pro reaktivaci displeje, stiskněte kterékoli ze čtyř tlačítek. Při zhasnutí displeje je mikroprocesor stále v chodu, ale celá jednotka pracuje v úsporném módu.

JAK PROGRAMOVAT TIMER

- **JAK NAPROGRAMOVAT AKTUÁLNÍ ČAS** - Stiskněte tlačítko „další“ po dobu cca 1 sec. Pomocí tlačítek „nahoru“ a „dolu“ nastavte aktuální čas.
- **JAK ZOBRAZIT MNOŽSTVÍ JIŽ PROTEKLÉ ZMĚKČENÉ VODY** - Ze zobrazení aktuálního času (nastavení v předešlém odstavci) stiskněte tlačítko „další“ po dobu cca 1 sec se na displeji zobrazí množství již proteklé změkčené vody.

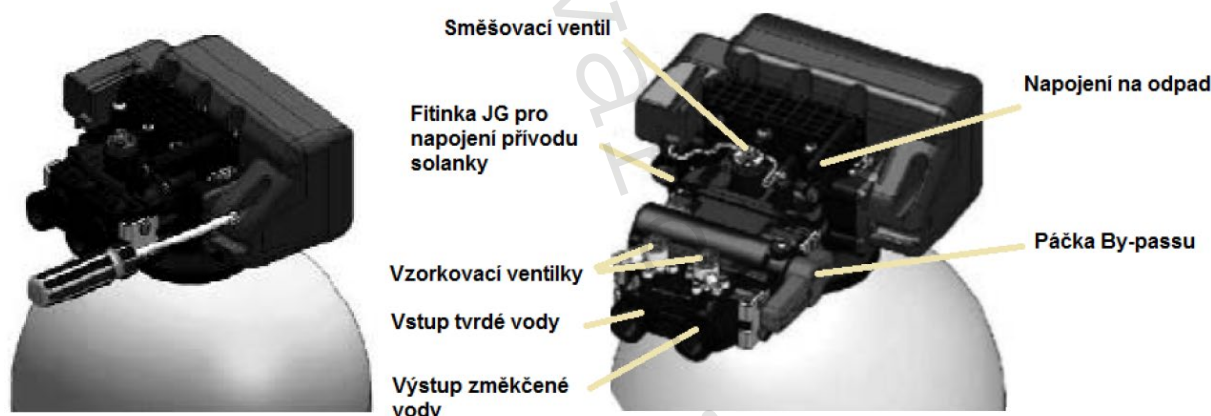
Obr. 1

V tomto místě je možno odšroubovat kryt baterií



Obr. 2

Hlavní komponenty



UPOZORNĚNÍ:

- Před použitím tohoto zařízení si prosím pečlivě přečtěte tento instrukční návod.
- V případě rozsypaní soli nebo rozlití solanky substance nejsou dráždivé, toxické ani škodlivé a netvoří nebezpečné výpary. Je však dobré vyhnout se kontaktu s očima.

Komponenty ventilů se nesmí v žádném případě odmontovat.

- S čerpadlem používejte pouze GEL chemické přípravky, aby byl zajištěn správný provoz zařízení a vyvarovali jste se jeho poškození.
- Při přemísťování čerpadla jej vždy zvedněte, nikdy jej neposunujte po zemi, aby nedošlo k poškození nádoby.
- Teplota čistícího chemického roztoku nesmí nikdy překročit 50 °C.
- Flexibilní hadice a přípojky se mohou časem poškodit; při každém použití čerpadla kontrolujte těsnění, dodržujte také další instrukce popsané v tomto návodu.

10) Co dělat v případě poruchy

PROBLÉM	PŘÍČINA	ŘEŠENÍ
System neregeneruje.	Slabé nebo vadné baterie Zablokovaný vodoměr turbíny Porucha hlavního motoru Vadný ovládací panel	Instalujte nové baterie Vyčistěte nebo vyměňte turbínu Vyměňte hlavní motor Vyměňte ovládací panel
Tvrdá voda	Není regenerační roztok System v pozici „bypass“ Netěsnost v ovládacím ventilu Zanesená koncovka hadice Viz příčiny předchozího problému	Naplňte nádobu Nastavte system do pozice „provoz“ Vyměňte vnitřní těsnění Vyčistěte koncovku čistou vodou 5-Viz příčiny předchozího problému
Snižovaný tlak a průtok	Železo vytvořené v potrubí Železo vytvořené v systému Úroveň železa příliš vysoká ve vodovodním řadu	Vyčistěte nebo vyměňte potrubí Nechte ventil a náplň pryskyřic vyčistit specializovaný personál Zvyšte trvání nasávání, abyste zabránili zablokování – instalujte další filtr nebo zařízení pro odstranění železa
Slaný roztok	Zablokované ejektory Zablokované vypouštěcí potrubí	Vyčistěte čistou vodou Vyměňte dvě koncová těsnění
Stálá netěsnost během provozu	Vadný píst Ovládací ventil zablokovaný během regenerace Vadná hlava	Vyměňte píst Vyměňte hlavní těsnění, píst a podložky Vyměňte hlavu
Ventily pokračují v regeneraci	Vadná hlava	Vyměňte hlavu

ZÁRUČNÍ PODMÍNKY A POPRODEJNÍ SERVIS

Výrobce GEL ručí za výrobní a materiálové vady výrobků, pokud jsou provozovány za běžných provozních podmínek a v souladu s instrukcemi uvedenými v tomto návodu a s dalšími bezpečnostními nařízeními a normami.

Záruka trvá 2 roky od data prodeje konečnému zákazníkovi.

Záruka se vztahuje na veškeré komponenty zařízení a zahrnuje bezplatnou opravu, nebo v případě nutnosti bezplatnou výměnu těch částí, které mají dle vašeho prodejce vady.

Záruka se nevztahuje na estetické části, či komponenty, které jsou náchylné k opotřebení, či na veškerá poškození či poruchy, jejichž příčina nebyla způsobena výrobcem, jako je přeprava, špatná montáž či údržba, neoprávněná manipulace, náhlé výkyvy elektrického napětí a/nebo hydraulického tlaku, z důvodu blesku, koroze, nadměrné vlhkosti, nárazů či dalších neočekávaných událostí.

Záruka je platná pouze v případě, že bylo zařízení řádně instalováno, používáno a udržováno, v souladu s platnými nařízeními a instrukcemi uvedenými v tomto manuálu.

Pokud zákazník objeví závadu výrobku během záruční doby, musí tuto skutečnost okamžitě oznámit prodejci s uvedením modelu čerpadla, a popsat povahu závady, případně dodat fotografii.

Poprodejní servis je vždy prováděn či zajišťován distributorem zařízení. Reklamace a stížnosti Vždy kontaktujte prodejce.

ZÁKAZNICKÉ ODDĚLENÍ

V případě potřeby technické pomoci se zařízením se obraťte přímo na dodavatele či realizační firmu, která LLWS instalovala.

Při poptávce po náhradních dílech prosím specifikujte model čerpadla a popř. kód položky požadovaného náhradního dílu.

11) Upozornění:

- Společnost IVAR CS spol. s r.o. si vyhrazuje právo provádět v jakémkoliv momentu a bez předchozího upozornění změny technického nebo obchodního charakteru u výrobků, uvedených v tomto návodu.
- Vzhledem k dalšímu vývoji výrobků si vyhrazujeme právo provádět technické změny nebo vylepšení bez oznámení, odchylky mezi vyobrazeními výrobků jsou možné.
- Informace uvedené v tomto technickém sdělení nezbavují uživatele povinnosti dodržovat platné normativy a platné technické předpisy.
- Dokument je chráněn autorským právem. Takto založená práva, zvláště práva překladu, rozhlasového vysílání, reprodukce fotomechanikou, nebo podobnou cestou a uložení v zařízení na zpracování dat zůstávají vyhrazena.
- Za tiskové chyby nebo chybné údaje nepřebíráme žádnou zodpovědnost.



LIKVIDACE ELEKTRICKÝCH A ELEKTRONICKÝCH ZAŘÍZENÍ
se řídí zákonem o výrobcích s ukončenou životností č. 542/2020 Sb.
Tento symbol označuje, že s výrobkem nemá být nakládáno jako s domovním odpadem.
Výrobek by měl být předán na sběrné místo, určené pro takováto elektrická zařízení.