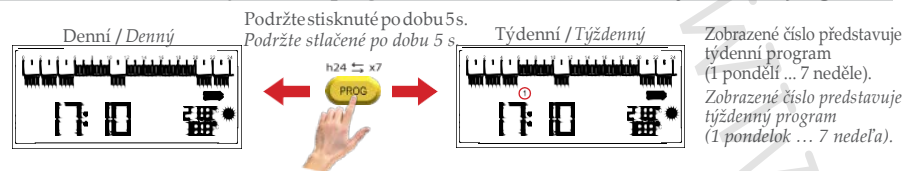


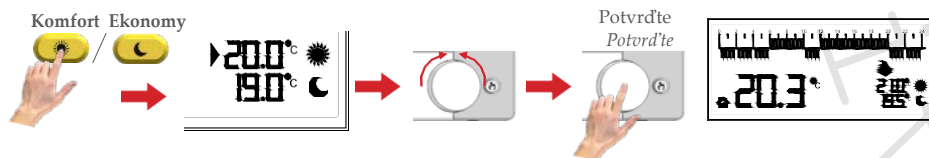
Nastavení denního - týdenního programu - Nastavenie denného - týždenného programu



Pokračujte s nastavením hodin a dne v týdnu, přičemž podržte stisknuté po dobu 3 sekund tlačítko

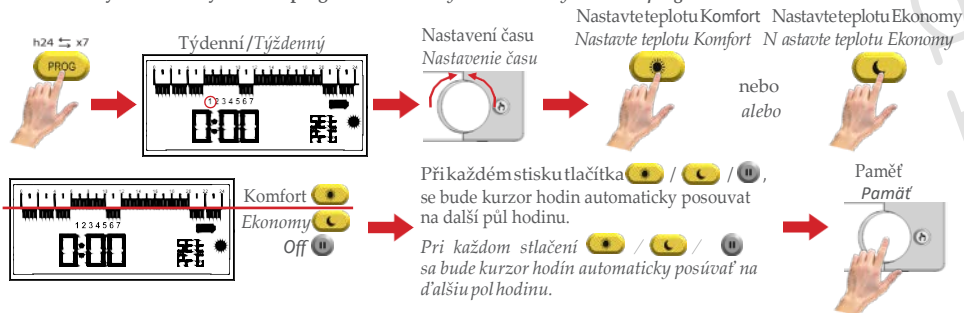
Pokračujte s nastavením hodin a dne v týdnu, pričom podržte stlačené po dobu 3 sekund.

Nastavení požadované teploty - Nastavenie požadovanej teploty



Nastavení časového programu - Nastavenie časového programu

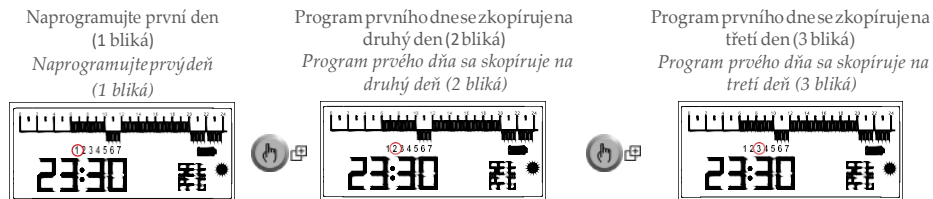
Příklady nastavení týdenního programu - Příklady nastavenia týždenného programu



Stisknutím otočného prvku uložíte provedená nastavení do paměti a přejdete k volbě dalšího dne.

Stlačením otočného prvku uložíte vykonané nastavenia do pamäte a prejdete k voľbe ďalšieho dňa.

Kopírování časů programu (příklad) - Kopírovanie časov programu (příklad)



WIST03130ASE 038606 250122

freetime evo

Denní/týdenní programovatelný termostat
Denný/týždenný programovateľný termostat



seitron
Innovation Technology



Rychloříčučka / Rýchloprírúčka

Kompletní návod najdete na webových stránkách www.ivarcs.cz

Kompletní návod naleznete na webových stránkách www.ivarcs.cz.

Kompletný manuál nájdete na webových stránkach www.ivarsk.sk

info@ivarcs.cz
info@ivarsk.sk
 CZ: +420 315 785 211
SK: +421 34/621 44 31

Technické charakteristiky

Nástěnný programovatelný termostat
Displej s podsvícením
Napájení bateriemi (2x 1,5 V, AA)
Životnost baterií delší než 3 roky
Zatížení reléových kontaktů 5(1)A 250V~SPDT
Rozsah nastavení teploty +5.0..+40.0 °C
Vnitřní snímač nebo externí snímač (volitelný)
Režim vytápění/chlazení
Denní / týdenní nebo manuální programování
Funkce ochrany proti zamrznutí
Funkce Přestávka / Dovolena
Kompenzace ±10°C na vnitřním/externím dálkovém snímači
Časově proporcionalní regulace TPI třídy IV dle směrnice ERP
Stupeň krytí IP 30
Třída softwaru: A
Rozměry: 134x86x36 mm

Nástěnný programovateľný termostat
Displej s podsvietením
Napájanie batériami (2x 1,5 V, AA)
Životnosť batérií dlhšia ako 3 roky
Zaťaženie reléových kontaktov 5(1)A 250V~ SPDT
Rozsah nastavenia teploty +5.0..+40.0 °C
Vnútorný snímač alebo externý snímač (voliteľný)
Režim vykurovanie/chladienie
Denné / týždenné alebo manuálne programovanie
Funkcia ochrany proti zamrznutiu
Funkcia Prestávka / Dovolena
Kompenzácia ±10 °C na vnútornom/externom diaľkovom snímači
Časovo proporcionálna regulácia TPI triedy IV podľa smernice ERP
Stupeň krytia IP 30
Trieda softwaru: A
Rozmery: 134x86x36 mm

UPOZORNĚNÍ - UPOZORNENIE

- Před započetím jakýchkoliv připojení, se nejprve ujistěte, že bylo zařízení odpojeno od napájení.
- Instalaci zařízení a elektrické připojení může provádět pouze odborně způsobilá osoba s patřičnou kvalifikací, která vše provede dle platných bezpečnostních norem a nařízení.
- *Pred začatím akýchkoľvek pripojení sa najprvo uistite, že bolo zariadenie odpojené od napájania.*
- *Inštaláciu zariadenia a elektrické pripojenie môže vykonávať iba odbornou spôsobilá osoba s patřičnou kvalifikáciou, ktorá všetko vykoná podľa platných bezpečnostných noriem a nariadení.*

INSTALACE - INŠTALÁCIA

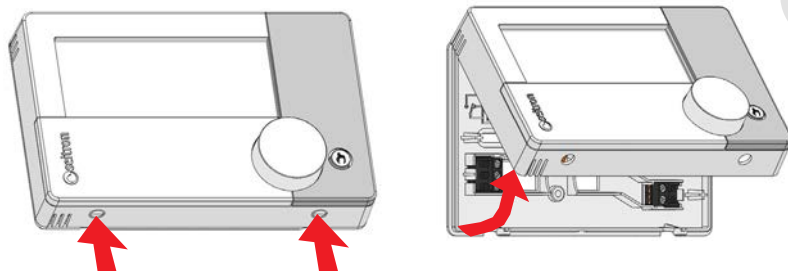
1

Odpojte el. napájení.
Odpojte el. napájanie.

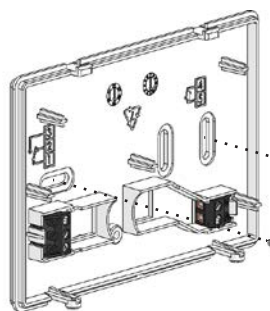


2

Vycvakněte a sejměte kryt freetime evo ze základny tak, že zatlačíte na 2 svorky umístěné ve spodní části programovatelného termostatu a odstraníte kryt směrem nahoru (viz šipky).
Vycvaknite a odstráňte kryt freetime evo zo základne tak, že zatlačíte 2 svorky umiestnené v spodnej časti programovateľného termostatu a odstránite kryt smerom nahor (viď. šípky).



3



Upevněte základnu freetime evo na stěnu pomocí dodávaných šroubů. Dejte pozor, aby byly kabely správně vedeny skrz určené otvory.

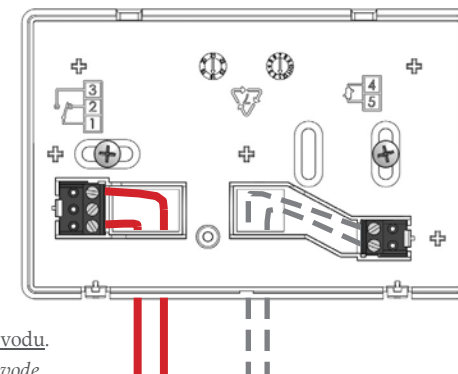
Upevnite základňu freetime evo na stenu pomocou dodávaných šraubov. Dajte si pozor, aby boli káble správne vedené cez zvláštne otvory.

83 mm

4

Připojte přívodní kabely ke kotli, jak je uvedeno na příkladu:
Pripojte prívodné káble ku kotlu tak, ako je to uvedené na príklade:

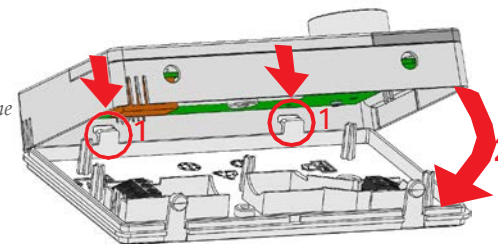
- 1: Společný ke kotli / *Spoločný ku kotlu*
- 3: Bez proudu otevřeno ke kotli
Bez prúdu otvorené ku kotlu
- 4-5: Externí (dálkový) snímač teploty (Volitelný)
Externý (dial'kový) snímač teploty (Voliteľný)



Další možnosti el. připojení naleznete v kompletním návodu.
Ďalšie možnosti el. pripojenia nájdete v kompletnom návode.

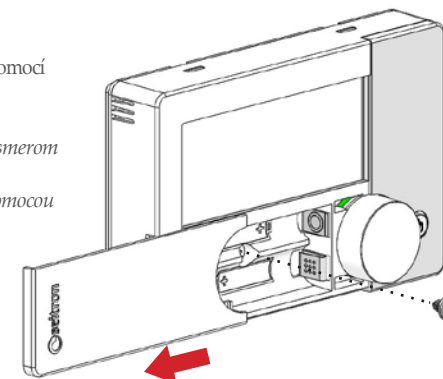
5

Znovu namontujte tělo termostatu freetime evo tak, že jej nejprve vložíte do háčků v horní části základny (1) a následně zacvaknete do spodních svorek (2).
Znovu namontujte telo termostatu freetime evo tak, že ho najprv vložíte do háčiku v hornej časti základne (1) a následne zacvaknete do spodných svoriek (2).



6

Přístup do bateriového prostoru je vysunutím krytu směrem doleva.
Upevněte tělo termostatu freetime evo k základně pomocí dodávaných šroubků, jejichž otvory jsou umístěny v bateriovém prostoru.
Přístup do bateriového priestoru je vysunutím krytu smerom doľava.
Upevnite telo termostatu freetime evo k základni pomocou dodávaných šraubov, ktorých otvory sú umiestnené v batériovom priestore.



7

Vložte baterie do bateriového prostoru, přičemž dodržte jejich polaritu (+/-).
Vložte batérie do batériového priestoru, pričom dodržte ich polaritu (+/-).

8

Nastavte základní parametry pro provoz termostatu freetime evo (Hodiny - Teplota - Časový program).
Nastavte základné parametre pre prevádzku termostatu freetime evo (Hodiny-Teplota-Časový program).